

मॅडरिन ब्लाऊज

तुम्हाला इंस्टाग्राम वर चमकण्यासाठी अतिशय सुंदर फंक्शन वेअर हवा असेल तर हा व्हिडीओ तुमच्यासाठीच आहे.

आवश्यक साहित्य

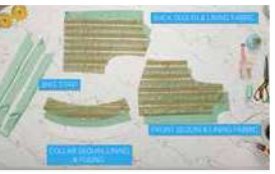
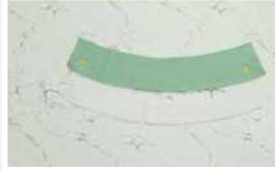
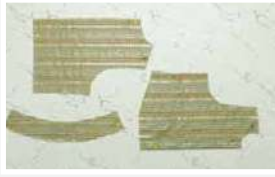
- 1 मीटर लांब आणि 45 इंच रूंद सिक्वन फॅब्रिक
- 1 मीटर लांब आणि 45 मीटर रूंद सॅटिन फॅब्रिक लायनिंगसाठी
- पाव मीटर जाडसर इंटरलायनिंग फ्युजींग
- मॅडरिन कॉलर ब्लाऊज टेम्प्लेट जे तुम्ही आमच्या www.ushasew.com या वेबसाईट वरून डाऊनलोड करू शकता.
- 14 इंच लांब मेटॅलिक झीपर
- 2 हुकआणि आय सेट
- बिडेड पिन
- चॉक
- मेजरींग टेप
- स्केल
- उषा जेनोम झीपर फुट
- हात शिलाईची सुई
- कातरी
- आणि मॅचिंग दोरे

या ट्युटोरियल मध्ये आपण मॅडरिन कॉलर ब्लाऊज शिवण्यासाठी टेम्प्लेट तयार करणे, मुख्य कपड्याला लायनिंगचे कापड जोडणे, ब्लाऊजचा पुढचा आणि मागचा भाग जोडणे, बायस स्ट्रिप वापरून हेमिंग करणे, झीपर जोडणे आणि सर्वात शेवटी या ब्लाऊजचा सर्वात महत्वाचा भाग म्हणजे कॉलर जोडणे या गोष्टी शिकणार आहोत.

स्टेप 1 टेम्प्लेट मार्किंग आणि कटिंग

सर्वप्रथम सिक्वन फॅब्रिक वर काम करणार आहोत. या कपड्याची लांबीमधून घडी घाला आणि ती घडी टेबलवर पसरवून घ्या. या कपड्यावर www.ushasew.com या वेबसाईटवरून डाऊनलोड केलेले मॅडरिन ब्लाऊज टेम्प्लेट पसरवा. इथे दाखवल्याप्रमाणे कपड्यावर फ्रंट टेम्प्लेट पसरवून घ्या. त्यानंतर बॅक टेम्प्लेट देखील पसरवून घ्या. आपल्याला बॅक पीस चे दोन सेपरेट तुकडे हवे असल्यामुळे आपण बॅक टेम्प्लेट फोल्ड वर ठेवलेले नाही हे तुमच्या लक्षात आले असेलच. उरलेल्या कपड्यांमध्ये आपण कॉलर टेम्प्लेट ऍडजेस्ट करणार आहोत. कॉलर टेम्प्लेट ठेवताना सिम अलाउन्स सोबत आहे याची खात्री करून घ्या. उरलेले टेम्प्लेट फ्युजींगसाठी आहे हे लक्षात ठेवा. बिडेड पिन लावून टेम्प्लेट कपड्याला पक्के जोडून घ्या. चॉकच्या मदतीने टेम्प्लेट कपड्यावर ट्रेस करा. ट्रेसिंग पूर्ण झाले की पिन काढून टेम्प्लेट बाजूला करा आणि कपड्याला परत एकदा पिन लावून घ्या जेणेकरून कटिंग करताना कपडा सरकणार नाही.





मार्किंग लाईन वरून कात्रीने कपडा कातरून घ्या. कटिंगची सुरुवात फ्रंट पोर्शनपासून करून नंतर कॉलर आणि बॅक पीस कट करा. याच प्रकारे टेम्प्लेट चा वापर करून सॅटिन लायनिंग फॅब्रिकचे आवश्यक तुकडे कट करून घ्या. व्हिडिओमध्ये आम्ही केलेले कटिंग एकदा पाहून घ्या. तुमच्याकडे आता फ्रंट, बॅक आणि कॉलर पीस तयार आहेत. कॉलर साठी आपल्याला सॅटिन लायनिंग फॅब्रिक्सचे 2 तुकडे लागणार आहेत.

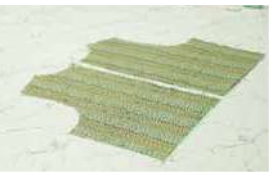
हे सर्व पीस कट करून झाले की आपण फ्युजिंगवर काम करणार आहोत. कपड्याचा आकार कायम रहावा तसेच कपड्याचा टिकारूपणा वाढावा यासाठी फ्युजिंग वापरले जाते. आपण कॉलरसाठी फ्युजिंग वापरणार आहोत. फ्युजिंगचा चमकणारा भाग ही त्याची उलट बाजू आहे जी आपण कपड्याला चिकटवणार आहोत. सिम अलाउंस नसलेले टेम्प्लेट फ्युजिंगच्या सुलट बाजूवर ठेवा आणि टेम्प्लेट चॉकने ट्रेस करा. सिक्वन फॅब्रिक मधून कॉलर कट करण्यासाठी वापरलेल्या टेम्प्लेटपेक्षा हे टेम्प्लेट अरुंद आहे हे लक्षात घ्या. कॉलर पीस कट करा. कव्ह पीस कट करताना चूक होऊ शकते त्यामुळे काळजीपूर्वक कटिंग करा.

आता व्हिडिओमध्ये दाखवल्याप्रमाणे शिल्लक राहिलेले सॅटिन लायनिंग फॅब्रिक मध्यभागातून क्रॉस फोल्ड करा आणि एक्स्ट्रा फॅब्रिक कट करून टाका. यापासून आता बायस स्ट्रिप कट करून घेऊ. कपड्याच्या काठापासून दीड इंच अंतरावर एक खूण करून घ्या. अशा खुणा संपूर्ण कपड्यावर करून घ्या. रूलरच्या मदतीने या सगळ्या खुणा एका सरळ रेषेत जोडून घ्या. या रेषेवरून स्ट्रिप कट करून घ्या. याचप्रमाणे आणखीन दोन स्ट्रिप कट करून घ्या. आपल्याला एकंदर तीन बायस स्ट्रिपची आवश्यकता आहे.

मॅडरिन कॉलर ब्लाउज शिवण्यासाठी आवश्यक असलेले सर्व तुकडे आता तुमच्याकडे तयार आहेत. त्यावरून परत एकदा नजर फिरवू. हा फ्रंट पिस, ही कॉलर, हे फ्युजिंग, हा बॅक पीस तर ही बायस स्ट्रिप आहे.

स्टेप 2 लाइनिंग फॅब्रिक सिक्वन फॅब्रिकला जोडून घेणे आणि डार्ट तयार करणे

फ्रंट पिस त्याच्या लाइनिंग पीस सकट घ्या. त्यांच्या घड्या उघडा. इथे दाखवल्याप्रमाणे सिक्वन फॅब्रिकची उलट बाजू लायनिंग फॅब्रिकच्या सुलट बाजूवर ठेवा. सिक्वन फॅब्रिक लायनिंग फॅब्रिकला जोडण्यासाठी इथे दाखवल्याप्रमाणे सर्व बाजू वर टीप मारून घ्या.



शिवण कामासाठी आपण उषा वंडर स्टीच प्लस शिलाई मशीन वापरणार आहोत. शिवण्यासाठी चा कपडा मशीनच्या प्रेसर फुट खाली ठेवा . मशीनचा स्टीच सिलेक्टर डायल A वर तर स्टीच लेंथ 2.5 वर सेट करा. शिवणकाम सुरू करा. शिवणकामादरम्यान कॉर्नर शिवत असताना पिचोटींग टेक्नीक वापरा. कॉर्नर शिवत असताना मशीनची सुई कपड्यांमध्ये रोवलेली ठेवून कपडा वळवून शिवण पुढे सुरू ठेवणे याला पिचोटींग म्हणतात. फ्रंट पीसच्या आर्मे होल, नेकलाइन आणि सर्व बाजू शिवून घ्या. दोरा कट करा. शिवणकाम केलेला फ्रंट पीस असा दिसेल पण तो अद्याप तयार झालेला नाही. परत एकदा टेम्प्लेट घेऊन ते एका फ्रंट पीस वर ठेवा. टेम्प्लेटच्या बॉटम लाईन वर असलेल्या दोन नॉचेस आणि सेंटरवर असलेला एक डॉट याकडे लक्ष घ्या. या डार्टसाठीच्या मार्किंग आहेत. टेम्प्लेट वरच्या डार्ट अनुसार कपड्यावर चॉकने खुणा करून घ्या. टेम्प्लेट बाजूला सरकवून रूलरच्या मदतीने दोन नॉच आणि एक डॉट जुळवून इथे दाखवल्याप्रमाणे त्रिकोणी डार्ट तयार करा. फ्रंट पीसच्या दोन्ही भागावर याच प्रमाणे त्रिकोणी डार्ट मार्क करून घ्या. त्रिकोणाच्या रेषा सरळ असतील याकडे कटाक्षाने लक्ष घ्या.

आता आपण हे डार्ट शिवून घेणार आहोत. व्हिडिओमध्ये दाखवल्याप्रमाणे दोन्ही टोक जुळवून या लाईन वरून टीप मारणार आहोत. टिपेच्या सुरुवातीला आणि शेवटी रिव्हर्स स्टीच घेऊन टाके पक्के करायला विसरू नका. दोरा कातरून याच प्रमाणे दुसरी डार्ट शिवून घ्या. यासाठी दोन्ही लाईन जुळवून घ्या आणि त्यावरून टिप मारा. हे करून झाले की अनावश्यक दोरे कट करून टाका. तुमच्या फ्रंट पिसची समोरची बाजू अशी आणि आतली बाजू अशी दिसली पाहिजे.

आता बॅक पीस घेऊन त्याला लावलेल्या पिन काढून टाका. बॅक पीसचे दोन वेगवेगळे सेक्शन असून या शिवाय लाइनिंग देखील आहे. याचे कारण म्हणजे आपण बॅक पिसचे दोन सेक्शन झीपरने जोडणार आहोत.

फ्रंट पीस प्रमाणेच, सिक्वन फॅब्रिकची उलट बाजू लायनिंग फॅब्रिकच्या सुलट बाजूवर ठेवा. आता आपण सर्व बाजूने टीप मारून लाइनिंग फॅब्रिक मेन फॅब्रिकला जोडणार आहोत.

पुढच्या शिवण कामासाठी परत हे कापड उषा वंडर स्टीच प्लस शिलाई मशीन वर घ्या आणि एक पीस शिवायला सुरुवात करा. व्हिडिओमध्ये दाखवल्याप्रमाणे सर्व बाजू शिवून घ्या.



कॉर्नर शिवताना पिव्होट टेक्निक वापरा म्हणजे तुम्हाला संपूर्ण पिस एका सलग टीपमध्ये शिवता येईल. दोरा कट करून याच प्रकारे दुसरा पीस देखील शिवून घ्या तुम्ही शिवलेले दोन पीस असे दिसु लागतील. आता मागचे डार्ट तयार करू. त्यासाठी टेम्प्लेट परत एकदा एका बॅक पीसवर ठेवा आणि टेम्प्लेट वरचे तीन पॉईंट कपड्यावर मार्क करा. याच प्रकारे दुसऱ्या बॅक पीसवर टेम्प्लेट ठेवून तिथेही तीन पॉईंट मार्क करून घ्या. मार्किंग झाले की रूलरच्या मदतीने हे तिन्ही पॉईंट एका सरळ रेषेत जोडून घ्या. रेषा सरळ असतील याकडे लक्ष घ्या. हे डार्ट शिवण्यासाठी इथे दाखवल्याप्रमाणे बॉटम डार्ट पॉईंट्स जुळवून घेऊन फॅब्रिक फोल्ड करून मार्क केलेल्या लाईन वरून टीप मारा. या स्टेप मध्ये रिव्हर्स स्टीच अत्यंत महत्वाचे आहेत.

हीच कृती करून दुसरा पीस देखील तयार करून घ्या. अनावश्यक दोरे कट करून टाका. आपण शिवलेले डार्ट असे दिसायला हवेत.

स्टेप 3 शोल्डर तसेच साईड सिम शिवून फ्रंट आणि बॅक पीस एकमेकांना जोडणे

शिवणकामाच्या यादीत पुढचे काम म्हणजे शोल्डर शिवून फ्रंट आणि बॅक पीस एकमेकांना जोडणे हे होय. बॅक पीस चे दोन भाग फ्रंट पीस वर असे ठेवा की फ्रंट आणि बॅक पीसच्या सुलट बाजू समोरासमोर येतील. यानंतर शोल्डरच्या भागांना पिना लावून घ्या. शोल्डर प्रेसर फुटला जुळवून शिवायला सुरुवात करा. जस-जसे शिवत पुढे जाल तसे पिना काढून टाका. याच प्रमाणे दुसरे शोल्डर देखील शिवून घ्या.

शोल्डरच्या काठेचे दोरे निघू नयेत यासाठी त्यावर झीगझॅग स्टीचने टीप मारणार आहोत. मशीनचा पॅटर्न सिलेक्टर डायल C वर ठेवा तर स्टीच लेन्थ 1.5 ठेवा आणि शोल्डरच्या काठावर टीप मारा. झीगझॅग स्टीचने टीप मारताना रिव्हर्स स्टीचची आवश्यकता नाही हे लक्षात घ्या. झीगझॅग टीप मारून झाली की अनावश्यक दोरे कट करा. कपड्याचे काठ आता पूर्वीपेक्षा चांगले दिसत आहेत ना ? शिवण काम पूर्ण झाल्यावर हे दोन पीस असे दिसतील.

शोल्डर शिवून झाल्यावर आता आपण साईड सिम शिवणार आहोत. व्हिडिओमध्ये दाखवल्याप्रमाणे साईड सिमला पिन लावून घ्या. आता सिम अलाउन्स वर टीप मारू.

शिवणासाठीचे कापड मशीनच्या प्रेसर फुट खाली ठेवा. स्ट्रेट स्टीचसाठी मशीनचा पॅटर्न सिलेक्टर डायल A वर तर स्टीच लेन्थ 2.5 वर रीसेट करून शिवणकाम सुरू करा. टिपेच्या सुरुवातीला आणि शेवटी रिव्हर्स स्टीच घेऊन टाके पक्के करायला विसरू नका. जस-जसे शिवत पुढे जाल तसे पिना काढून टाका. काठावर पोचलात की प्रेसर फूट वर उचला, दोरा कट करून टाका आणि दुसरी साईड शिवायला सुरुवात करा. याच प्रकारे दुसरी साईड शिवून पूर्ण करा. तुमचे शिवणकाम असे दिसायला हवे.



स्टेप 4 आर्महोल आणि बॉटम हेमला बायस स्ट्रीप अटॅच करणे

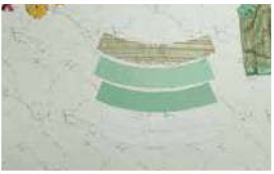
आपण शिवत असलेल्या ब्लाऊजचे बेसिक स्ट्रक्चर आता तयार झाले आहे. या पुढची स्टेप म्हणजे ब्लाऊजला बायस स्ट्रीप जोडणे. आपण तयार केलेल्या तीन बायस स्ट्रीप पैकी एक स्ट्रीप बॉटमला तर इतर दोन आर्म होलला जोडणार आहोत. इथे दाखवल्याप्रमाणे बायस स्ट्रीपचा सुरवातीचा पाऊण इंच भाग सोडून ती जोडायला सुरुवात करा .

त्यासाठी स्ट्रीप आणि कपड्याची सुलट बाजू समोरासमोर येऊ द्या. कपड्याचा काठ प्रेसर फुट खाली ठेवून शिवायला सुरुवात करा. जिथून शिवायला सुरुवात केली होती तिथे पोचण्याआधी थोड्या अंतरावर थांबा. दोरा कट करून टाकण्यापूर्वी जॉईंट पर्यंत बायस स्ट्रीप व्यवस्थित जुळवून घ्या आणि इथे दाखवल्याप्रमाणे ती व्हर्टिकली शिवा. दिड इंच अंतर सोडून एक्स्ट्रा असलेली स्ट्रीप कातरून टाका. आता शिल्लक राहिलेला दोन इंचाचा भाग शिवून घ्या. बायस स्ट्रीपची सिम फ्लॅट करून त्यावरही टिप मारा. याच प्रमाणे दुसरे आर्म होल देखील शिवून घ्या.

आपले आर्म होल शिवून तयार आहेत. आता ब्लाऊजची बॉटम लाईन शिवू. उलट बाजू समोरासमोर येतील अशी बायस स्ट्रीपची मधोमध घडी घाला आणि बायस स्ट्रीपच्या घडीचा उघडा भाग ब्लाऊजच्या बॉटमलाईनवर तर अखंड भाग वरच्या बाजूला ठेवा. इथे दाखवल्याप्रमाणे ब्लाऊजचा खालचा काठ अर्धा इंच आत दुमडा. बायस स्ट्रीपचा सुरुवातीचा पाऊण इंच भाग सोडून ती जोडायला सुरुवात करा. कपडा प्रेसर फुट खाली ठेवून शिवायला सुरुवात करा. शिवत असताना तुमचा हात स्थिर आहे तसंच बायस स्ट्रीप व्यवस्थित फोल्ड केलेली आहे याकडे लक्ष द्या. याप्रकारे ब्लाऊजच्या एका फ्रंड आणि बॅक पिसला बायस स्ट्रीप जोडून घ्या. स्ट्रीप जोडत काठावर पोचलात की दोन इंच स्ट्रीप शिल्लक ठेवून एक्स्ट्रा स्ट्रीप कातरून टाका. हे झालं की आता आपण आर्म होल आणि बॉटम लाईनला जोडलेल्या बायस स्ट्रीपवर टॉप स्टिचेस घेणार आहोत. टॉप स्टिचेसमुळे गोलाकार लावलेली स्ट्रीप फ्लॅट होऊन व्यवस्थित आकार घेईल आणि ब्लाऊजला फिनिशिंग येईल. व्हिडिओमध्ये दाखवल्याप्रमाणे हे शिवणकाम करा. दुसऱ्या आर्म होलवर देखील टॉप स्टिचेस घ्या. अनावश्यक दोरे कट करून ब्लाऊजची बॉटम लाईन शिवायला सुरुवात करा. बॉटम लाईन वर टॉप स्टिच घेताना बायस स्ट्रीप फ्लॅट आणि सगळीकडे समान असल्याची खात्री करून घ्या. तुमचे शिवणकाम केलेले ब्लाऊज असे दिसायला हवे. हे ब्लाऊजचे आर्म होल्स आहेत आणि ही बॉटम हेम आहे.

स्टेप 5 झिपर जोडणे

या स्टेपमध्ये आपण ब्लाऊजला झिपर जोडणार आहोत. यासाठी 14 इंच लांबीची ओपन एंडेड मेटॅलिक झिपर वापरणार आहोत. इथे दाखवल्याप्रमाणे ब्लाऊजच्या बॅक पिसची एक बाजू अर्धा इंच दुमडा आणि त्यावर झिपरची सुलट बाजू पिनने जोडून घ्या.



तुम्ही लावलेल्या पिन ब्लाउज आणि झिपर या दोन्ही मधून गेल्या असून झिपर योग्य जागी असल्याची खात्री करून घ्या. आता झीप पूर्ण उघडून घ्या. ब्लाउज टर्न करून आता आपण दुसऱ्या एंडवर काम करणार आहोत. आता ब्लाऊजची दुसरी बाजू देखील अर्धा इंच दुमडून घ्या आणि त्यावर झिप ठेवा. ब्लाउजचा फोल्ड केलेला भाग झिपरच्या सुलट बाजूवर यायला हवा. शिवणकाम सोपे जावे यासाठी या दोन्हींना पिन लावून पक्के करून घ्या. झिपर बंद करा आणि पिन लावलेल्या भागावरून आता आपण टीप मारून घेणार आहोत. शिवणकामासाठी ब्लाऊज मशीनवर घ्या. परत एकदा झिपर उघडा. यामुळे शिवणकाम करणे सोपे जाईल. या कामासाठी मशीनचे रेग्युलर प्रेसर फुट बदलून आपण उषा जनोमे झिपर फुट वापरणार आहोत. यानंतर कपड्याचा काठ प्रेसर फुट खाली व्यवस्थित जुळवून घेऊन शिवणकाम सुरू करा. रिव्हर्स स्टीच घ्यायला विसरू नका. झिपर जोडताना रिव्हर्स स्टीच घेणे अत्यंत महत्वाचे आहे. एक बाजू शिवून झाली की दोरा कट करून याच प्रमाणे झिपची दुसरी बाजू देखील शिवून घ्या. जसजसे शिवत पुढे जाल तशा पिन काढून टाका. इथे दाखवल्याप्रमाणे ब्लाउजला जोडलेले झिपर सहज रित्या उघडले गेले पाहिजे. ते उघडताना त्यामध्ये कपडा अथवा टाके येता कामा नये.

स्टेप 6 कॉलर तयार करणे

ब्लाउजला झिपर जोडून झाली की आता आपण ब्लाऊजचा अत्यंत महत्वाचा भाग म्हणजे कॉलर तयार करणार आहोत. कॉलर साठी तुमच्याजवळ सिक्वन फॅब्रिकचा 1 पिस, लाइनिंग फॅब्रिक चे 2 पिस तसेच इंटर लाइनिंग फ्युजिंग कॉलरचे दोन पीस तयार असायला हवेत. आता आपण फ्युजिंग फॅब्रिकचा उलटा किंवा चमकणारा भाग लायनिंग फॅब्रिकच्या उलट्या बाजूला गरम इस्त्री फिरवून चिकटवून घेणार आहोत, यामुळे कॉलरला आणखी जास्त स्टॅबिलिटी येईल.

आता एक लायनिंग पीस वळवून घ्या, त्यामुळे त्याची सुलट बाजू वर येईल आणि त्यावर मेन फॅब्रिक ठेवा. सिक्वन साईड तुमच्यासमोर आली पाहिजे. आता इथे दाखवल्याप्रमाणे दुसऱ्या लायनिंग फॅब्रिकची सुलट बाजू मेन फॅब्रिक वर ठेवा. याप्रकारे हे पीस एकमेकांवर ठेवून झाले की आपण ते एकत्र शिवणार आहोत. यासाठी आपण त्यांना बीडेड पिन लावून एकत्र जोडणार आहोत. लावलेल्या पिन कपड्याच्या सगळ्या लेयर्स मधून गेल्या असल्याची खात्री करून घ्या.

शिवणाला सुरुवात करण्यापूर्वी मशीनला लावलेले झिपर फुट काढून रेग्युलर प्रेसर फुट जोडा. फ्युजिंग फॅब्रिकपासून शिवणाला सुरुवात करा. कपड्याच्या टॉप साईड कडून शिवणाला सुरुवात झालेली नाही याची खात्री करून घ्या. शिवत असताना इंटरलायनिंग फ्युजींगच्या काठापर्यंत पोचलात की कपडा वळवून घ्या. आपण कॉलर साठीचे सगळे लेयर्स एका सलग टीपेमध्ये एकत्र जोडणार आहोत, पण आपण कॉलरच्या फक्त तीनच बाजू शिवणार आहोत. का? ते तुम्हाला लवकरच समजेल.



कॉलरच्या तीन बाजू शिवून झाल्या की एक्सट्रा दोरे कट करा आणि पिन काढून टाका. आपण आता जी बाजू शिवून घेतली आहे त्या बाजूवर एक नॉच तयार करा. व्हिडिओमध्ये दाखवल्याप्रमाणे कॉलरचे काठ टॉप साईडकडून डायगोनली कट करा, पण हे कटिंग करताना टाके कट होणार नाहीत याची काळजी घ्या. सगळ्या बाजूवर नॉचेस तयार करून घ्या. नॉचेसमुळे सर्क्युलर स्टीचेस फ्लॅट होतील आणि कपड्याला योग्य आकार येईल. परत एकदा, नॉचेस करत असताना टाके कट होणार नाहीत याकडे लक्ष घ्या.

आता व्हिडिओमध्ये दाखवल्याप्रमाणे न शिवलेल्या भागातून कॉलरची आतली बाजू बाहेर काढा. कॉलरची सुलट बाजू ब्लाऊजच्या सुलट बाजूवर ठेवा. कॉलरचा काठ झिपरच्या काठाशी व्यवस्थित जुळला आहे याची खात्री करून व्हिडिओमध्ये दाखवल्याप्रमाणे संपूर्ण कॉलरला पिन लावून ब्लाऊजला जोडून घ्या. पिन लावून झाल्या की एक्सट्रा झीप कट करून टाका.

शिवणकाम सोपे जावे यासाठी झिप संपूर्ण उघडा कॉलरचा काठ झिपर फुटला जुळवून घ्या आणि मग शिवणाला सुरुवात करा. जसजसे शिवत पुढे जाल तशा पिन काढून टाका. आम्ही जोडून घेतलेली कॉलर तुम्हाला इथे दिसत असेलच.

स्टेप 7 कॉलर ,आर्म होल आणि बॉटम लाईनचे हॅन्ड हेम्मिंग द्वारे फिनिशिंग

आता ब्लाऊजला आणखीन जास्त फिनिशिंग येण्यासाठी आपण कॉलरचे काठ हातानी शिवणार आहोत. कॉलर शिवून झाली की आपण आर्म होल आणि बॉटम लाईन वरची बायस स्ट्रीप आत दुमडून त्यावर हाताने शिवणकाम करणार आहोत. बॉटम लाईनवर असलेली एक्सट्रा बायस स्ट्रीप दुमडा आणि त्यावर ही टाके घाला. असे शिवणकाम आपल्याला कपड्याच्या काठापर्यंत करायचे आहे.

ही स्टेप कम्प्लीट झाली की दोन हूक कॉलरला लावा त्यामुळे ब्लाऊज परफेक्ट फिट होईल. हुकांचे आय होल लावायला विसरू नका.

आता तुमचे ब्लाऊज पूर्ण झाले आहे. हे ब्लाऊज तुम्ही हलक्या रंगाच्या साडी बरोबर वापरले तर तुमच्या लुक मध्ये हे ब्लाऊज वॉव फॅक्टर नक्कीच अँड करेल. ही स्टाइल वापरून तुम्ही लग्न समारंभात किंवा फॅमिली फंक्शनमध्ये इतरांपेक्षा जास्त आकर्षक दिसाल. तुम्हाला आणखी कोणत्या प्रकारच्या ब्लाऊजचे व्हिडिओ पाहायला आवडतील ते आम्हाला कळवा. हा ट्युटोरियल लाईक, शेअर आणि कमेंट करायला विसरू नका.