

ഡെയിലി പാൻ്റ്

ഈ വീഡിയോയിൽ ചില എളുപ്പം വഴികളിലൂടെ ഒരു സ്റ്റൈലിഷായ പാൻ്റ് തയ്യാറാക്കാനുള്ള നമ്മൾ പഠിക്കാൻ പോകുന്നു

മെറ്റീരിയൽ ലിസ്റ്റ്

രണ്ടര മീറ്റർ നീളവും 44 ഇൻച്സ് അകലവുമുള്ള ഒരു തുണി, ഡെയിലി പാൻ്റ് ട്രാപ്പിംഗ് നിങ്ങൾക്ക് ഞങ്ങളുടെ www.ushasew.com എന്ന വെബ്സൈറ്റിൽനിന്നും ഡൗൺലോഡ് ചെയ്യാവുന്നതാണ്

- ചോക്ക്
- കത്രിക
- മാച്ചിങ് ട്രെയ്
- ഇലാസ്റ്റിക്
- സുരക്ഷാ പിൻ

ഈ വീഡിയോയിൽ ചില എളുപ്പം വഴികളിലൂടെ ഒരു സ്റ്റൈലിഷായ പാൻ്റ് തയ്യാറാക്കാനുള്ള നമ്മൾ പഠിക്കാൻ പോകുന്നു, ഇതിൽ ട്രാപ്പിംഗ് നിങ്ങൾക്ക് അടിസ്ഥാനമാക്കി തുണി മുറിക്കുന്നത് ക്രോച്ച് ഭാഗങ്ങളെ തയ്യാറാക്കുന്നത്, അകവും പുറമെയുമുള്ള മടക്കുകൾ തയ്യാറാക്കുന്നതിലൂടെ മുൻഭാഗവും പിൻഭാഗവും ഒന്നിപ്പിക്കാവുന്നതാണ്, സ്റ്റൈലായ ലുക്കിന് വേണ്ടി ബോട്ടം ഷേപ്പ് ഫേസിയം ഒന്നിപ്പിക്കുന്നത്, പിന്നെ പാൻ്റ് കേസിങ് ചെയ്യുന്നതും ഇലാസ്റ്റിക് ചേർക്കുന്നതും എങ്ങനെയാണെന്ന് നോക്കാം.

ആദ്യത്തെ സ്റ്റേപ്പ്. ട്രാപ്പിംഗ് മാർക്ക് ചെയ്യുന്നതും ഫേബ്രിക് മുറിക്കുന്നതുമാണ്.

പാൻ്റിന്റെ മുൻഭാഗം എന്ന് കുറിച്ചിരിക്കുന്ന ട്രാപ്പിംഗ് നിങ്ങൾക്ക് തുണിയുടെ മുകളിൽ വയ്ക്കുക, അതിനെ തുണിയുടെ നടുവിൽ വയ്ക്കരുത്, കാരണം ബാക്കിയുള്ള ഭാഗങ്ങളും നമ്മൾ അതിൽനിന്നാണ് മുറിക്കാൻ പോകുന്നത്, ഇപ്പോൾ ട്രാപ്പിംഗ് നിങ്ങൾക്ക് അതിന്റെതായ സ്ഥാനത്തുവെച്ച് പിൻ ചെയ്യുക, തുണിയുടെ രണ്ട് ലേയർസിലും പിൻ പോയെന്ന് ഉറപ്പുവരുത്തുക, കാരണം ഇതാണ് തുണി അനങ്ങാതിരിക്കാൻ നിങ്ങളെ സഹായിക്കുന്നത്.

അടുത്തതായി തുണിയുടെ പുറംഭാഗം എന്ന് കുറിച്ചിരിക്കുന്ന ട്രാപ്പിംഗ് നിങ്ങൾക്ക് എടുക്കുക, അത് തുണിയുടെ മുകളിൽ വച്ച് നേരത്തെ പറഞ്ഞതുപോലെതന്നെ ചെയ്യുക.

ഈ വീഡിയോയിൽ കാണിക്കുന്നതുപോലെ front shape facing strip എന്ന് കുറിച്ചിരിക്കുന്ന ട്രാപ്പിംഗ് നിങ്ങൾക്ക് എടുക്കുക, ഇത് പാൻ്റിന്റെ മുൻ ഭാഗത്തിന് സ്റ്റൈലായ ബോട്ടം ലുക്ക് നൽകുന്നതാണ്, ഇതും തുണികളുടെ രണ്ടുഭാഗത്തും പിൻ ചെയ്യണം. അതിനുശേഷം പാൻ്റിന്റെ ബോട്ടം ഹെമ് ഭാഗത്തിന് വേണ്ടിയുള്ള ട്രാപ്പിംഗ് നിങ്ങൾക്ക് ചെയ്യണം. ഇപ്പോൾ നമുക്ക് ട്രാപ്പിംഗ് നിങ്ങൾക്ക് മെഷർമെന്റ്സ് എങ്ങനെയാണെന്ന് എടുക്കുന്നതെന്ന് നോക്കാം. ഈ ട്രാപ്പിംഗ് 'S' സൈസിന് ഉള്ളതാണ്, നിങ്ങൾക്ക് അളവുകൾ എടുത്തതിനുശേഷം ഒരു ചോക്ക് എടുത്ത് എല്ലാ ട്രാപ്പിംഗ് നിങ്ങൾക്ക് എഡ്ജസും കുറിക്കുക, ഈ ഔട്ട്ലൈനിലൂടെയാണ് നിങ്ങൾക്ക് തുണി മുറിക്കുക എന്നതുകൊണ്ട് വളരെ കൃത്യമായി നിങ്ങൾക്ക് ഇത് മാർക്ക് ചെയ്യണം.

മാർക്ക് ചെയ്ത് കഴിഞ്ഞ ഉടനെ ട്രാപ്പിംഗ് നിങ്ങൾക്ക് പിന്നുകൾ ഓരോന്നായി എടുത്തു അത് തുണിയിൽ നിന്നും മാറ്റുക. ഇപ്പോൾ തുണി മുറിക്കാനുള്ള സമയമാണ്, ഒട്ടുംതന്നെ കൈകൾ വിറക്കാതെ നിങ്ങൾക്ക് വരച്ച ഔട്ട്ലൈനിലൂടെ മുറിച്ചെടുക്കുക, തുല്യമായിരിക്കേണ്ടത് അത്യാവശ്യമാണ്, കാരണം നിങ്ങളുടെ ഡിസൈൻ നല്ലതാകുന്നതും ചിത്രയാകുന്നതും ഇത് കാരണമാണ്, ബോട്ടം ഫേസിയം സ്ക്രിപ്സിനെ കട്ട് ചെയ്യാൻ മറക്കരുത്. വീഡിയോയിൽ നിങ്ങൾ കാണുന്നതുപോലെ പാൻ്റിനെ നാല് തുണിക്കഷണങ്ങൾ നമ്മുടെപക്കിൽ ഉണ്ട്.

രണ്ടാമത്തെ സ്റ്റെപ്പിൽ ക്രോച്ച് ഭാഗം എങ്ങനെയാ തയ്ക്കുന്നതെന്ന് നോക്കാം

സ്ക്രീനിൽ കാണിക്കുന്ന ഭാഗമാണ് പാൻറിന്റെ മുൻവശത്തും പിൻവശത്തുമുള്ള ക്രോച്ച് ഭാഗം, ഇനി നമുക്ക് തയ്ക്കാൻ തുടങ്ങാം. പാൻറിന്റെ മുൻവശത്തെ നിങ്ങൾ usha allure dlx തയ്യൽ മെഷീൻലേക്ക് കൊണ്ടുപോവുക.

നേരായ തയ്യലിന് pattern selector dial-നെ 'A'യിൽ വെക്കുക, തയ്യലിന്റെ നീളത്തെ 2.5'വിൽ വെക്കുക, നൂൽ ടെൻഷൻ ഡയൽനെ നാലിൽ വച്ച് തയ്ക്കാൻ തുടങ്ങുക.

ഇതിനുമുമ്പ് കാണിച്ചുതന്ന ക്രോച്ച് ഏരിയയുടെ എഡ്ജസിൽനിന്നും തയ്ക്കാൻ തുടങ്ങുക, ആദ്യത്തെ ചില തയ്യലുകൾക്ക് ശേഷം തയ്യലുകൾ ലോക്ക് ചെയ്യുവാൻ ഇതിൽ കാണിക്കുന്നതുപോലെ റിവേഴ്സ് തയ്യൽ ചെയ്യുക

അതിനുശേഷം നോർമലായ നേരെയുള്ള തയ്യലുകൾ തുടരുക, തയ്യലുകൾ പിരിഞ്ഞു വരാതിരിക്കുവാൻ വേണ്ടി പാൻറിന്റെ അറ്റത്തുള്ള ഭാഗത്തും ആദ്യം ചെയ്തതുപോലെ തന്നെ റിവേഴ്സ് തയ്യൽ ചെയ്യുക, അത് കഴിഞ്ഞതിനുശേഷം നൂൽ കട്ട് ചെയ്യുക. ഇപ്പോൾ തുണിയുടെ എഡ്ജസുകൾ നീറ്റാക്കാനുള്ള സമയമാണ്.

ഇതിന് നമുക്ക് സിഗ്സാഗ് സ്റ്റിച്ചിനെ ഉപയോഗിക്കാം, pattern selector dial'നെ 'C'യിൽ വെക്കുക, തയ്യലിന്റെ നീളത്തെ 1.5 വിൽ വെച്ച് അതിനെ തയ്ക്കാൻ തുടങ്ങുക.

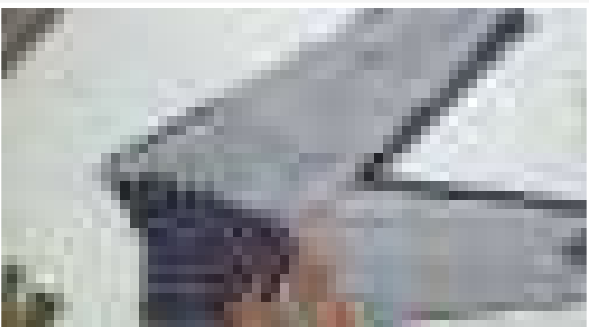
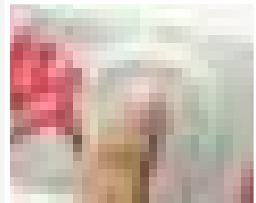
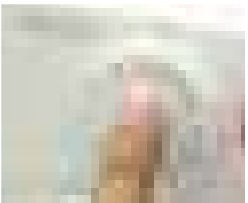
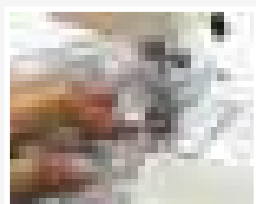
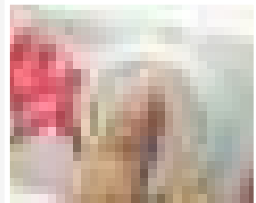
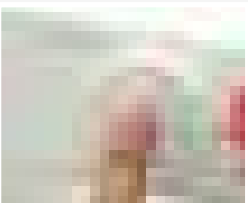
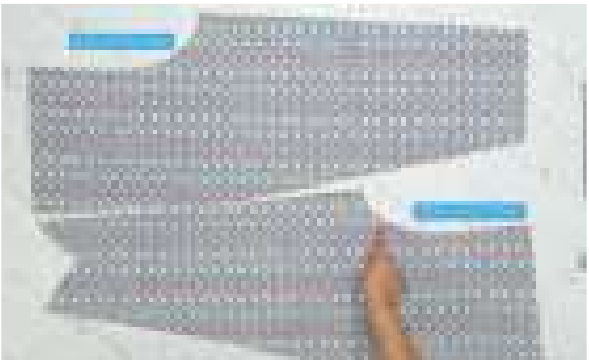
ശരിയായിരിക്കുന്നു. ഇനി നൂൽ കട്ട് ചെയ്തിട്ട് പാൻറിന്റെ പുറകുവശവും നേരത്തെ തയ്ച്ചതുപോലെ തയ്ക്കുക. തയ്ച്ചതിനുശേഷം ബാക്കിവരുന്ന നൂലുകളെ കത്രിക ഉപയോഗിച്ച് മുറിക്കുക, രണ്ട് തുണി കഷണങ്ങളിലും നിങ്ങളുടെ തയ്യൽ ഇതുപോലെതന്നെ ഉണ്ടായിരിക്കണം.മൂന്നാമത്തെ സ്റ്റെപ്പിലേക്ക് കടക്കാം. രണ്ട് ഭാഗങ്ങളെയും ഒരുമിപ്പിക്കാൻ വേണ്ടി സൈഡിലും ഉൾഭാഗവും തയ്ക്കാൻ പോവുകയാണ്

മൂന്നാമത്തെ സ്റ്റെപ്പിലേക്ക് കടക്കാം. രണ്ട് ഭാഗങ്ങളെയും ഒരുമിപ്പിക്കാൻ വേണ്ടി സൈഡിലും ഉൾഭാഗവും തയ്ക്കാൻ പോവുകയാണ്

പാൻറിന്റെ പുറകുവശം തിരിച്ചു വെച്ചിട്ട് അത് മേശപ്പുറത്ത് വിരിക്കണം, പിന്നെ മുൻവശം ഇവിടെ കാണിക്കുന്നതുപോലെ അകത്തേക്കുള്ള സൈഡ് പുറത്തേക്ക് കാണുന്നതുപോലെ പുറകുവശത്തു മുകളിൽ വയ്ക്കുക,so outside layer അത് same ആയിരിക്കും.

ഇത് വളരെ പ്രധാനപ്പെട്ട ഒരു സ്റ്റെപ്പാണ്, രണ്ട് ഭാഗത്തിന്റെ അറ്റങ്ങളും ഒന്നാക്കി വയ്ക്കണം, അത് വളരെ പ്രധാനപ്പെട്ട ഒരു കാര്യമാണ്, ആ ഭാഗത്തിന്റെ പുറത്തുള്ള എഡ്ജസിയെ ബാക്ക് സൈഡിൽ അറ്റാച്ച് ചെയ്യണം, അങ്ങനെ ചെയ്യുമ്പോൾ പുറത്തേക്കുള്ള ഫോൾഡർ റെഡിയാകും, ഇതേപോലെ മറ്റൊരു കാലിലും ചെയ്യണം.

ഇപ്പോൾ നിങ്ങൾ തയ്ച്ച ക്രോച്ച് ഭാഗമെടുത്ത് നടക്കുളള ഭാഗമെടുത്ത് ഒന്നിച്ച് അറ്റാച്ച് ചെയ്യണം, പാൻറിന്റെ കാലിന്റെ ഭാഗത്തും അതുതന്നെ ചെയ്യണം, ഇത് നിങ്ങളുടെ അകത്തേക്കുള്ള ഫോൾഡറായിരിക്കും, രണ്ട് ഭാഗങ്ങളും വളരെ തുല്യമായിട്ടും വളരെ ശ്രദ്ധിച്ചു അറ്റാച്ച് ചെയ്യേണ്ടത് വളരെ അത്യാവശ്യമാണ്, അതുകഴിഞ്ഞാൽ





പാൻറിന്റെ പുറകുവശം തിരിച്ചു വെച്ചിട്ട് അത് മേശപ്പുറത്ത് വിരിക്കണം, പിന്നെ മുൻവശം ഇവിടെ കാണിക്കുന്നതുപോലെ അകത്തേക്കുള്ള സൈഡ് പുറത്തേക്ക് കാണുന്നതുപോലെ പുറകുവശത്തു മുകളിൽ വയ്ക്കുക, so outside layer അത് same to same ആയിരിക്കും. ഇത് വളരെ പ്രധാനപ്പെട്ട ഒരു സ്റ്റേപ്പാണ്, രണ്ട് ഭാഗത്തിന്റെ അറ്റങ്ങളും ഒന്നാക്കി വയ്ക്കണം, അത് വളരെ പ്രധാനപ്പെട്ട ഒരു കാര്യമാണ്, ആ ഭാഗത്തിന്റെ പുറത്തുള്ള എഡ്ജിസിനെ ബാക്ക് സൈഡിൽ അറ്റാച്ച് ചെയ്യണം, അങ്ങനെ ചെയ്യുമ്പോൾ പുറത്തേക്കുള്ള ഫോൾഡർ റെഡിയാകും, ഇതേപോലെ മറ്റൊരു കാലിലും ചെയ്യണം.



ഇപ്പോൾ നിങ്ങൾ തയ്ച്ച ക്രോച്ച് ഭാഗമെടുത്ത് നടക്കുളള ഭാഗമെടുത്ത് ഒന്നിച്ചു അറ്റാച്ച് ചെയ്യണം, പാൻറിന്റെ കാലിന്റെ ഭാഗത്തും അതുതന്നെ ചെയ്യണം, ഇത് നിങ്ങളുടെ അകത്തേക്കുള്ള ഫോൾഡറായിരിക്കും, രണ്ട് ഭാഗങ്ങളും വളരെ തുല്യമായിട്ടും വളരെ ശ്രദ്ധിച്ചു അറ്റാച്ച് ചെയ്യേണ്ടത് വളരെ അത്യാവശ്യമാണ്, അതുകഴിഞ്ഞാൽ. പിന്നെ നമ്മളിപ്പോൾ പാൻറിന് തയ്ക്കാൻ പോവുകയാണ്.



നേരെയുള്ള തയ്യലിന് pattern selector dial'നെ A'യിൽ വയ്ക്കുക, തയ്യലിന്റെ നീളത്തിനെ 2.5'വിൽ വെക്കുക, ഇപ്പോൾ കാലിന്റെ ഔട്ട്സൈഡ് ലേയർ നമുക്ക് തയ്ക്കാം, തയ്യൽ ലോക്ക് ചെയ്യുന്നതിന് തുടങ്ങുമ്പോഴും അവസാനിക്കുമ്പോഴും റിവേഴ്സ് തയ്യലിടാൻ ഒരിക്കലും മറക്കരുത്, നിങ്ങൾ തയ്ച്ചോണ്ട് വരുമ്പോൾ പിൻസ് എടുത്തു മാറ്റണം, അധികമായിട്ടുള്ള നൂലുകൾ കട്ട് ചെയ്തതിനുശേഷം അടുത്ത കാലിന്റെ ഔട്ട്സൈഡ് ലേയർലേക്ക് ചെന്നിട്ട് പാൻറിന്റെ ഫുൾ ലെങ്ത്തിനും അതേ പ്രോസസ്സ് തന്നെ ആവർത്തിക്കുക. ഇപ്പോൾ നമ്മൾ അകത്തുള്ള ഫോൾഡറിലേക്ക് ചെല്ലുക, പുറത്തേക്കുള്ള ഫോൾഡർ അല്ലാതെ അകത്തേക്കുള്ള ഹോൾഡർ അത് ഒരു കാലിൽ നിന്ന് മറ്റൊരു കാലിൽ വരെ തുടർച്ചയായി തയ്യൽ ഇടേണ്ടതാണ്. വലതുകാലിന്റെ അവസാനത്തിൽനിന്ന് നിങ്ങളുടെ തയ്യൽ തുടങ്ങിയിട്ട് ക്രോച്ച് വഴി പാൻറിന്റെ ഫുൾ ലെങ്ത്തിൽ തയ്ക്കണം, അതിനുശേഷം ഇടതു കാലിന്റെ അറ്റത്ത് അവസാനിപ്പിക്കണം, pressure foot പൊക്കിയിട്ട് ബാക്കിവരുന്ന നൂൽ മുറിക്കുക. നേരെയുള്ള തയ്യലിനു ശേഷം അടുത്തത് zigzag തയ്യൽ തുടങ്ങണം, pattern selector dial'നെ 'C'യിലേക്ക് വെക്കണം, പിന്നെ തയ്യലിന്റെ നീളം 1.5ലേക്ക് മാറ്റിയിട്ട് തയ്ക്കുന്നത് നമുക്ക് തുടരാം, ഇപ്പോൾ നിങ്ങൾ ഈ വീഡിയോയിൽ കാണുന്നതുപോലെ പാതി പാൻറിന് തയ്യാറായിക്കഴിഞ്ഞു, ഇതിൽ നമ്മൾ ഇപ്പോൾ ഇട്ടിരിക്കുന്ന തയ്യൽ ഒന്ന് ശ്രദ്ധിച്ചുനോക്കൂ, ഇതാണ് ഔട്ട്സൈഡിന്റെ ഹോൾഡർ പിന്നെ ഇതാണ് അകത്തേക്കുള്ള ഹോൾഡർ.



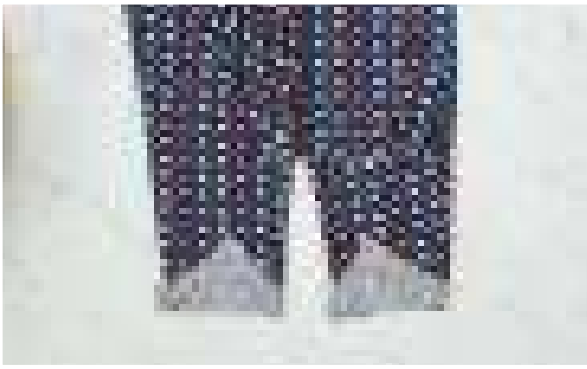
ഈ സ്റ്റേപ്പിൽ നമ്മൾ ആൾറെഡി കട്ട് ചെയ്തു വെച്ചിരിക്കുന്ന സ്ട്രിപ്പുകൾ അഭിമുഖീകരിക്കുന്ന താഴത്തെ ആകൃതി 'നെ റെഡിയാക്കാൻ പോവുകയാണ്.

നമ്മുടെ കൈവശം 4 strips റെഡിയാണ്, V ഷേപ്പിൽ രണ്ടും സ്റ്റെറ്റായിട്ടുള്ളത് രണ്ടെണ്ണം ഉണ്ട്, V ഷേപ്പിലുള്ള strip എടുത്ത് നേരെയുള്ള സ്ട്രിപ്പിന്റെ അറ്റത്ത് പിൻ ചെയ്തു വയ്ക്കണം, അങ്ങനെ പിൻ ചെയ്യുമ്പോൾ ഈ വീഡിയോയിൽ കാണിക്കുന്നതുപോലെ V ഷേപ്പ് സ്ട്രിപ്പിന്റെ ഔട്ട്സൈഡ് ലേയർ കാണുന്നതുപോലെയും സ്റ്റെറ്റായിട്ടുള്ള സ്ട്രിപ്പിന്റെ ഇൻസൈഡ് ലേയർ കാണുന്നതുപോലെയും വയ്ക്കണം.



ബാക്കിയുള്ള സ്ട്രിപ്പിനെയും ഇതേപോലെ അറ്റാച്ച് ചെയ്തിട്ട് അത് തയ്യൽ മെഷീൻറെ അടുത്തേക്ക് കൊണ്ടുപോകണം.

വീണ്ടും സ്റ്റെറ്റ സ്റ്റിച്ചിങ്ങിന് pattern selector dial'നെ A'യിൽ ഫിക്സ് ചെയ്ത്, തയ്യലിന്റെ നീളം 2.5'വിൽ സെറ്റ് ചെയ്യണം. ഈ വീഡിയോയിൽ കാണിച്ചിരിക്കുന്നതുപോലെ Edges ഒന്നിച്ചു വെച്ച് തയ്ക്കണം. രണ്ടു സെറ്റും തയ്ച്ച് കഴിഞ്ഞിട്ട് അധികമായുള്ള നൂലുകൾ കട്ട് ചെയ്ത് എടുക്കുക, ഇപ്പോൾ ഇത് പാൻറിൽ തയ്ക്കാംവണ്ണം തയ്യാറായിട്ടുണ്ട്.



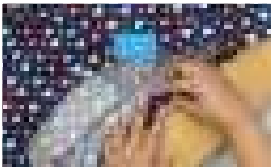
അഞ്ചാമത്തെ സ്റ്റേപ്പിൽ പാൻറിന്റെ അടിവശം ചേർത്തുവെച്ച് അരക്കെട്ട് എങ്ങനെ ഫിക്സ് ചെയ്യാമെന്ന് നോക്കാം.

തയ്ച്ച് സ്ട്രിപ്പ്സിനെ പാൻറിന്റെ അടുത്തേക്ക് കൊണ്ടുപോയി അത് മാച്ച് ചെയ്യണം, പാൻറിലും സ്ട്രിപ്പിലും ഒരു സൈഡ് നീളമായിരിക്കുന്നത് ശ്രദ്ധിക്കണം, രണ്ട് സൈഡും ഒരേപോലെ ഉള്ളതുപോലെ തയ്ച്ച് വെച്ചിരിക്കുന്ന സ്ട്രിപ്പ്സിനെ പാൻറിന്റെ മുകളിൽ വെച്ച് വീഡിയോയിൽ കാണിക്കുന്ന സ്ഥലത്ത് പിൻ ചെയ്യണം.

മറ്റൊരു ഭാഗത്തും ഇതുതന്നെ ആവർത്തിക്കണം, അത്രേയുള്ളൂ. കഴിഞ്ഞു.



ഇപ്പോൾ നമുക്ക് Waist ലൈനിലേക്ക് പോകാം, പാൻറിനെ ironing മോഡിലേക്ക് വെച്ച് മുകളിലോട്ടുള്ള ഭാഗം ഒരു കാലിബ്ബ് ചെയ്തതായിട്ട് മുകളിലോട്ട് മടക്കിവെച്ച് അങ്ങനെ ഫോൾഡ് ചെയ്ത ഭാഗം പിരിഞ്ഞ് പോകാത്ത രീതിയിൽ അതിനെ നല്ലോണം അയൺ ചെയ്യണം, ടോട്ടൽ വെയ്സ്റ്റിന്റെ ഭാഗത്ത് ഇത് തന്നെ ആവർത്തിക്കുക.

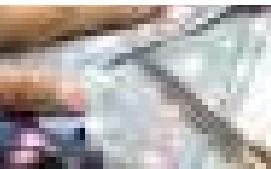


ഇനി അടുത്തതായിട്ട് വീഡിയോയിൽ നിങ്ങൾ കാണുന്നതുപോലെ ഇനി ഒന്നര ഇഞ്ച് waist ഭാഗം മൊത്തത്തിൽ മടക്കിവെച്ച് അതും നല്ലോണം അയൺ ചെയ്യണം.

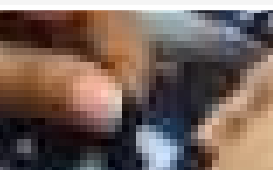
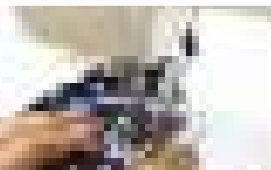
അവസാനമായിട്ട് തയ്ക്കാൻ തുടങ്ങുന്നതിനുമുമ്പ് മുകൾവശം മുഴുവനും വീണ്ടും അയൺ ചെയ്യണം, അതുകൊണ്ട് നിങ്ങൾക്ക് നല്ലൊരു കിരീസ് ലൈൻ കിട്ടുമെന്ന് ഉറപ്പാക്കാം.



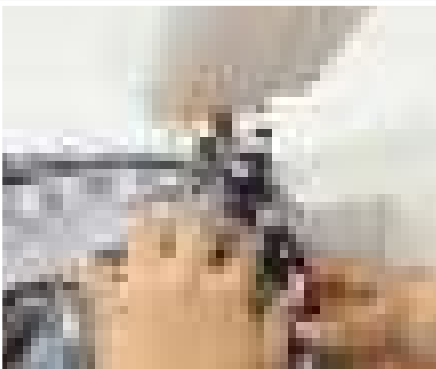
താഴെനിന്നും തുടങ്ങി ഈ വീഡിയോയിൽ കാണിക്കുന്നതുപോലെ വളരെ എളുപ്പത്തിൽ സർക്കുലർ സ്ലിച്ച് ഇടാനായിട്ട് മെഷീൻറെ ആക്സസറി ബോക്സിനെ റിമൂവ് ചെയ്യുക. സ്ട്രിപ്പിന്റെ അടിവശത്തുനിന്ന് തയ്ക്കാൻ തുടങ്ങണം, ഇത് തുടർച്ചയായ തയ്യാറായിരിക്കണം. മറുവശത്തെ എത്തിയതിനുശേഷം വീഡിയോയിൽ കാണിക്കുന്നതുപോലെ തുണിയെ സൂചിയിൽ തന്നെ വെച്ച് തിരിച്ചു വീണ്ടും തയ്ക്കാൻ തുടങ്ങണം, തുണിയിൽ നിന്നും സൂചി എടുക്കാതെ തയ്ക്കുന്ന ഈ ടെക്നിക്കിനെ വിവിട്ടിങ് എന്നുപറയും, തയ്ച്ചോണ്ടിരിക്ക നമ്മൾ പിൻസ് എടുത്തു മാറ്റണം, ജോയിന്റിങ് പ്ലാപ്പിന് മുകളിൽ വെച്ച് അതിനുശേഷം നിർത്തിവയ്ക്കുക, തയ്ക്ക് കാണാൻ ഇതാ ഇതുപോലെ ഉണ്ടായിരിക്കണം.



ഇപ്പോൾ നിങ്ങൾ കത്രിക എടുത്ത് തയ്യിലിന്റെ താഴെ ഭാഗം ഇതുപോലെ കട്ട് ചെയ്യണം, സ്റ്റാഷിങ് ചെയ്തുകഴിഞ്ഞു ഫോൾഡറിന്റെ സ്ഥലത്ത് ചുരുക്കങ്ങൾ വരാതെ നോക്കണം. സ്ട്രിപ്പ് മുഴുവൻ ഇതുതന്നെ തുടരണം.



അങ്ങനെ ചെയ്തുകഴിഞ്ഞതിനു ശേഷം അധികമായുള്ള തുണി എടുത്ത് തയ്യിലിന്റെ മുകളിൽ വെച്ച് ഇതുപോലെ അടിവശത്ത് വെച്ച് തുണണം, കിരീസ് ലൈൻ ഉണ്ടാക്കാനായിട്ട് തുണിയുടെ മേൽ വെച്ച് അമർത്തി പിടിക്കണം, പിന്നെ ആ കിരീസ് ലൈൻസ് ലോക്ക് ചെയ്യാനായിട്ട് അതിന്റെ മുകളിൽതന്നെ തയ്ക്ക് ചെയ്യണം. കിരീസ് ലൈൻസ് തയ്ച്ചതിനുശേഷം V സ്ട്രിപ്പിന്റെ മുകളിൽ ഒരുപാട് തുണിയുള്ളത് കാണാൻ പറ്റും, വീഡിയോയിൽ കാണിക്കുന്നതുപോലെ ആ തുണി എടുത്ത് അകത്തേക്ക് മടക്കിവെച്ച് അതൊന്ന് ടൈറ്റായിട്ട് പ്രെസ്സ് ചെയ്യണം. ഇപ്പോൾ പാൻറിന്റെ സ്ലീവ്സിനെ അകത്തേക്ക് തിരിച്ചുവെച്ച് മടക്കി വെച്ചിരിക്കുന്ന ഭാഗമെടുത്തു അതിന്റെ മുകൾവശത്ത് ഒരു കാൽ ഇഞ്ച് മടക്കിവെച്ച് കിരീസ് ലൈനിൽ വെച്ച് തയ്ക്കണം, ഇതേ പ്രോസസ്സ് തന്നെ വീണ്ടും ആവർത്തിക്കുക, അത് തുടർച്ചയായ തയ്യാറാണെന്ന് എന്ന് ഉറപ്പാക്കാൻ വേണ്ടി V സ്ട്രിപ്പിന്റെ മുകൾ വശത്തേക്ക് വന്നെത്തുമ്പോൾ വിവിട്ട് ടെക്നീക് ഉപയോഗിക്കാൻ ഒരിക്കലും മറക്കരുത്, അത് ചെയ്തതിനുശേഷം പെർഫെക്ടായിട്ടുള്ള ഫിനിഷിംഗ് കൊടുക്കാനായിട്ട് ബാക്കി വരുന്ന നൂലുകൾ കട്ട് ചെയ്ത് എടുക്കുക., പാൻറിന്റെ മറ്റൊരു കാലിലും ഇതേ പ്രോസസ്സ് തന്നെ ആവർത്തിക്കുക. അയൺ ചെയ്ത waist ലൈൻ ഇനി നമുക്ക് നോക്കാം, മെഷീൻറെ ആക്സസറി ബോക്സിനെ വീണ്ടും അതേ സ്ഥലത്ത് തന്നെ വെച്ച് മടക്കിവെച്ച് ഭാഗത്തിന്റെ അറ്റം തൊട്ട് തയ്ക്കാൻ തുടങ്ങണം, ചുറ്റിലും ഫുൾ ലെങ്ത്തിൽ നിങ്ങൾ തയ്ക്കണം, പക്ഷേ ഇലാസ്റ്റിക്സിനെ അകത്തേക്ക് ഇൻസർട്ട് ചെയ്യാനായിട്ട് അതിന്റെ പുറകുവശത്ത് രണ്ട് ഇഞ്ച് ഗ്യാപ്പ് വിടാൻ ഒരിക്കലും മറക്കരുത്.





അവസാനത്തെ സ്റ്റേപ്പാണ് ഉള്ളിൽവെച്ച് ഏറ്റവും ഏളുപ്പമുള്ളത്, പാനറീനകത്ത് ഇലാസ്റ്റിക് ഇൻസർട്ട് ചെയ്യണം.

പുറകുവശത്ത് രണ്ട് ഇഞ്ച് ഗ്യാപ്പ് വിട്ടത് ഓർമയുണ്ടല്ലോ, ഇപ്പോൾ അതിലാണ് നമ്മൾ ജോലി ചെയ്യാൻ പോകുന്നത്, ഒരു ഇലാസ്റ്റിക് റോൾ എടുത്തോളൂ, ഇലാസ്റ്റിക്കിനെ വെയിംഗ്സിന്റെ നീളത്തിൽ വയ്ക്കുക, ഇലാസ്റ്റിക്കിന്റെ നീളം 29 ഇഞ്ച് ഉണ്ടായിരിക്കണം, ഓവർലാപ്പ് തയ്ക്കാനായിട്ട് ഒരു ഇഞ്ച് കൂടി വിട്ടുവയ്ക്കുക, ഈ വിധിയോയിൽ കാണുന്നതുപോലെ അതേ അളവിൽ കട്ട് ചെയ്ത് എടുക്കുക.



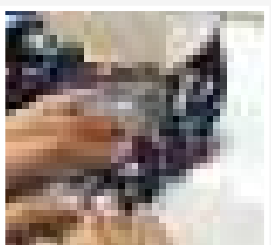
ഇലാസ്റ്റിക് ഇൻസർട്ട് ചെയ്യാനായിട്ട് സേഫ്റ്റി പിൻ ഉപയോഗിക്കാം, ഇലാസ്റ്റിക് പീസിൽ സേഫ്റ്റി പിൻ അറ്റാച്ച് ചെയ്യുക, വെയിംഗ് ലൈനിൽ കൊടുത്തിരിക്കുന്ന 2 ഇഞ്ച് ഗ്യാപ്പിൽ അത് ഇൻസർട്ട് ചെയ്യുക, സേഫ്റ്റി പിൻ മറുവശത്ത് പുറത്തുവരുന്നതുപോലെ അതിനെ തുടർച്ചയായ് മുൻവശത്തേക്ക് തള്ളി കൊണ്ടിരിക്കുക, തുടക്കത്തിൽതന്നെ ഇലാസ്റ്റിക്കിന്റെ എഡ്ജിനെ പിൻ ചെയ്യാൻ മറക്കരുത്, അല്ലെങ്കിൽ മൊത്ത ഇലാസ്റ്റിക് മറ്റൊരു വശത്തിലൂടെ പുറത്തു വരാൻ സാധ്യതയുണ്ട്.



ഇലാസ്റ്റിക്കിന്റെ രണ്ട് അറ്റവും എടുത്തു പിൻ വെച്ച് അര ഇഞ്ചിലൊരു ഓവർലാപ്പ് ഉണ്ടാക്കിയെടുക്കണം. ഇലാസ്റ്റിക്കിൽ നമ്മളൊരു ബോക്സ് തയ്യിൽ ഇടാൻ പോവുകയാണ്.

ഈ വിധിയോയിൽ നിങ്ങൾ കാണുന്നതുപോലെ, പിൻ എടുത്തുമാറ്റി വിവിറ്റിംഗ് ടെക്നീക് ഉപയോഗിച്ച് തയ്ക്കാൻ തുടങ്ങണം. സ്ലീച്ചിംഗ് അവസാനിക്കുന്ന സ്റ്റേജിൽ അത് ലോക്ക് ചെയ്യാനായിട്ട് റിവേഴ്സ് തയ്യിലിടാൻ മറക്കരുത്, അതുകാരണം ഇലാസ്റ്റിക് ഒരിക്കലും പുറത്തേക്ക് വരില്ല, അത് ഉറപ്പാണ്.

ബാക്കി വന്ന നൂലുകൾ കട്ട് ചെയ്തെടുത്ത് ഓവർലാപ്പിന്റെ ഫോൾഡറിനകത്ത് വെച്ച് അതിനേറ്റുപോലെ ശരിയാക്കി എടുക്കുക, ഇപ്പോൾ ഇലാസ്റ്റിക് നമ്മൾ വച്ച സ്ഥലത്തിൽനിന്നും അനങ്ങാതിരിക്കാൻ വേണ്ടി നമ്മൾ രണ്ട് ഇഞ്ച് ഗ്യാപ്പിൽ വേണം തയ്ക്കാൻ, അത്രയേ ഉള്ളൂ, നമ്മുടെ ജോലി കഴിഞ്ഞു.



നിങ്ങൾക്ക് ഇഷ്ടപ്പെട്ട രീതിയിൽ ഞാനൊരു പാന്റ് ഉണ്ടാക്കി കഴിഞ്ഞു, നൂലുകളെ ചേർക്കാനായിട്ട് പുറത്തേക്കുള്ള എല്ലാ ഫോൾഡർസിനെയും നിങ്ങൾക്ക് നന്നായിട്ട് അയൺ ചെയ്യാവുന്നതാണ്.

തയ്ച്ചു കഴിഞ്ഞ് ഈ പാന്റ് കാണാൻ ഏകദേശം 30 ഇരുപോലെ ഉണ്ടാവും, ശരിക്കും പറഞ്ഞാൽ ഒരു അടിപൊളി പാനറാണ് നിങ്ങൾക്ക് ഇപ്പോൾ ലഭിച്ചിരിക്കുന്നത്, നിങ്ങൾക്ക് ഇഷ്ടമുള്ള ഒരു തുണി വാങ്ങിച്ച് നിങ്ങൾക്ക് തന്നെ സ്വയം തയ്ക്കാവുന്നതാണ്, ഈ വിധിയോയുടെ കമന്റ് സെക്ഷനിൽ നിങ്ങളുടെ അഭിപ്രായങ്ങളെയും, ഇനി നിങ്ങൾ എന്താ കാണാൻ ആഗ്രഹിക്കുന്നതെന്നും പറയുക.

